



# ЭРЧИМ

## МЭДЭЭ

“ДЦС-4” ТӨХК-ийн сар тутмын сонин

№10 (138)

2022 оны 11-р сар

### ЭНЭ ДУГААРТ:

“ХӨГЖИЛД ХӨТӨЛСӨН 100 ЖИЛД БИДНИЙ ОРУУЛСАН ХУВЬ НЭМЭР” АЯН АМЖИЛТТАЙ ЗОХИОН БАЙГУУЛАГДЛАА

2-р нүүрт

### 2022 ОНЫ 10-Р САРЫН ТЭЗҮ

3-р нүүрт

### 2022 ОНЫ 10-Р САРЫН ҮЙЛ АЖИЛЛАГААНЫ ТАЛААРХ МЭДЭЭЛЭЛ

4-р нүүрт

### 2022 ОНЫ ИТА НАРЫН ГАР БӨМБӨГ, САГСАН БӨМБӨГИЙН ТЭМЦЭЭН

5-р нүүрт

### “ДЦС-4” ТӨХК-Д ХҮН, ТЭЭВРИЙН ХЭРЭГСЭЛ, БАРАА МАТЕРИАЛ ШАЛГАН НЭВТРҮҮЛЭХ ЖУРАМ

6-7-р нүүрт

### ЧИМЭЭГҮЙ ТАХАЛ, ЧИХРИЙН ШИЖИН ГЭЖ ЮУ ВЭ БҮДҮҮН ГЭДЭСНИЙ ШАРХЛААТ ҮРЭВСЭЛ

7, 8-р нүүрт



Сонины талаарх санал хүсэлтээ 2125, 2602 дугаарын утас, [sxa@tpp4.mn](mailto:sxa@tpp4.mn) эсвэл Судалгаа Хөгжлийн Албанд файлаар болон бичгээр өгч болно.

[www.tpp4.mn](http://www.tpp4.mn)



## “ХӨГЖИЛД ХӨТӨЛСӨН 100 ЖИЛД БИДНИЙ ОРУУЛСАН ХУВЬ НЭМЭР” АЯН АМЖИЛТТАЙ ЗОХИОН БАЙГУУЛАГДЛАА

“ДЦС-4” ТӨХК-ийн нийт ажилтнуудын сэтгэл ханамжийг дээшлүүлж, нэгжүүд хоорондын уялдаа холбоог сайжруулж, нэгжүүд ажлаа сурталчилах, сайн туршлагаа түгээн дэлгэрүүлэх зорилготой зохион байгуулсан “Хөгжилд хөтөлсөн 100 жилд бидний оруулсан хувь нэмэр” аян 2022 оны 3-р сарын 21-ны өдрөөс 2021 оны аварга нэгж Үйлдвэрлэлийн албаар эхэлж 2022 оны 10-р сарын 26-ны өдөр уг аяныг зохион байгуулагч Захиргаа хүний нөөцийн албаар амжилттай өндөрлөлөө.

Аяны хүрээнд Монгол улсын төрийн дээд шагнал Хөдөлмөрийн гавьяаны улаан тугийн

одон бүхий “ДЦС-4” ТӨХК-ийн тугийг бүх нэгж, алба, цехүүдээр хүндэтгэлтэйгээр аялууллаа. Аяныг үндсэн 5 чиглэлээр /“Харилцан ярилцаж, хамтдаа шийдье”, “Нэгжийн үйл ажиллагааг сурталчлах”, “5С туршлага түгээх”, “Бүтээлч ажил”, “Хүндэтгэлийн лекц”/ явуулж, нэгж бүр аяны хүрээнд хийгдэх ажлын удирдамжийн дагуу олон бүтээлч санал санаачлага гарган хэрэгжүүлж идэвхтэй ажиллалаа.

Дээрхи аяны хүрээнд компанийн удирдлага болон нэгжүүдийн ИТА, ажиллагсдын хооронд 200 гаруй уулзалтыг амжилттай зохион байгуулсан байна.



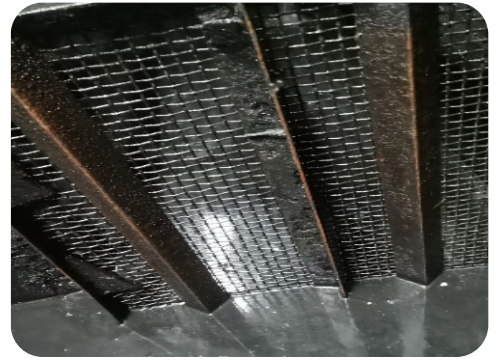
/Туг хүлээлцэх үйл ажиллагаанаас/



“ХӨГЖИЛД ХӨТӨЛСӨН 100 ЖИЛД БИДНИЙ ОРУУЛСАН ХУВЬ НЭМЭР” АЯН АМЖИЛТТАЙ  
ЗОХИОН БАЙГУУЛАГДЛАА



Удирдлага–7 цех, 3 албаны ЗХНА–7 цех, 4 алба, 2 хэлтсийн ажилтнуудтай  
“Харилцан ярилцаж, хамтдаа шийдье.” уулзалт зохион байгууллаа.

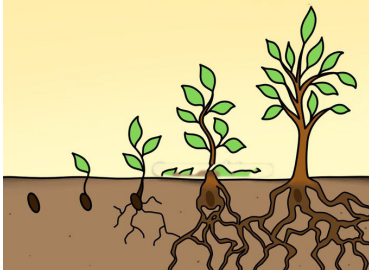


Аяны хүрээнд хийгдсэн онцлох бүтээлч ажлууд

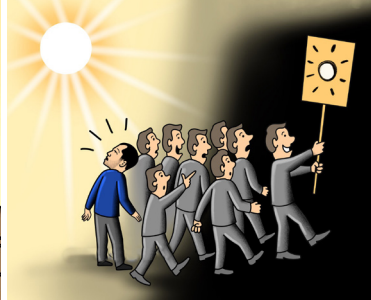
/Захиргаа хүний нөөцийн алба/

That Might Motivate You №8

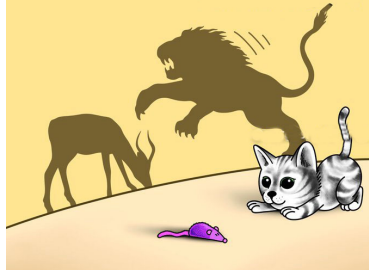
BE LIKE A SEED,  
GROW EVERYDAY.



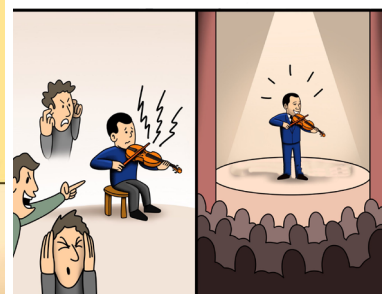
BE CAREFUL WHEN YOU  
BLINDLY FOLLOW THE MASSES



HOW OTHERS SEE YOU IS NOT  
IMPORTANT, HOW YOU SEE  
YOURSELF MEANS EVERYTHING.



ALL GREAT ACHIEVEMENTS  
REQUIRE TIME





2022 ОНЫ 10-Р САРЫН ТЕХНИК ЭДИЙН ЗАСГИЙН ҮЗҮҮЛЭЛТҮҮД

**Төлөвлөгөөний биелэлт**

Горимын даалгавараас **8156,504** мян.кВтц цахилгаан эрчим хүч илүү үйлдвэрлэж, **1344,318** мян.кВтц-аар зөрчиж, төлөвлөгөөг **6,8** сая.кВтц-аар давуулан биелүүлсэн. Цахилгаан эрчим хүчний доод ачаалал **390** МВт, дээд ачаалал **608** МВт байлаа.

**Диспетчерийн графикийн төлөвлөгөөний биелэлт**

Үзүүлэлт	Нэгж	Тухайн сарын			
		Төлөв	Гүйц	Зөрүү	Биелэлт,%
ЦЭХ-ний түгээлт	сая.кВтц	339.4	346.2	+6.8	102.0%
ДЭХ-ний түгээлт	мян.Гкал	406.3	406.3	-	100.0%

Тайлант хугацаанд диспетчерийн зохицуулсан төлөвлөгөө: ЦЭХ - **102,0%**, ДЭХ - **100,0%** биеллээ.

**ДҮТ-ийн диспетчерийн зохицуулсан төлөвлөгөө болон биелэлт**

Нэмэх шийдвэр		Хасах шийдвэр		Диспетчерийн графикийн зөрчил		Ачаалал		Диспетчерийн төлөвлөгөөний биелэлт	Диспетчерийн графикийн нэмэх зөрчил
Удаа	мян.кВтц	Удаа	мян.кВтц	Удаа	мян.кВтц	Дээд	Доод	мян.кВтц	мян.кВтц
80	8186.504	13	752.482	2	1344.318	608	390	6842.186	144.0

10-р сард УСТ-д тусгагдсан ЦЭХ-ний түгээлтийг **3,1** сая.кВтц-аар давуулан биелүүлсэн. ЦЭХ-ний боловсруулалт өнгөрсөн онтой харьцуулахад **11,1** сая.кВтц-аар буурсан ч шөнийн бага ачаалал **4,0** сая.кВтц-аар буюу **17,0** МВтц-аар нэмэгдсэн. Манай компани зуухнуудын хамгийн бага ачааллыг **350** т/ц-аас доош бууруулахгүй ажиллах бодлого барьж ажиллаж байгаа бөгөөд хэрэглээний бууралт гарч, экспорт нэмэгдсэнтэй холбоотой “ДҮТ ХХК” -аас **144,0** мян.кВтц-н нэмэх зөрчил ноогдуулсан байна.

**СПОТ зах зээлийн талаар**

СПОТ арилжааны зах зээлд **184,087** мян.кВтц буюу **3,1** сая.төгрөгний цахилгаан эрчим хүч худалдаж, **285,916** мян.кВтц буюу **5,4** сая.төгрөгний ЦЭХ худалдан авч, авлага өглөгийн зөрүүгээр **2,3** сая.төгрөгний ашигтай ажиллалаа. Өссөн дүнгээр **189,3** сая.төгрөгний авлагатай.

**Үйлдвэр санхүүгийн төлөвлөгөөний биелэлт**

Цахилгаан эрчим хүчний түгээлтийг төлөвлөлтөөс **3,1** сая.кВтц-аар давуулан **100,9%**-ийн биелэлттэй, оны эхнээс **159,1** сая.кВтц-аар давуулж, **105,1%**-ийн биелэлттэй байна.Цахилгаан эрчим хүчний түгээлтийг өнгөрсөн оны 10-р сартай харьцуулбал **11,1** сая.кВтц буюу **3,1%**-н бууралттай байлаа.

Дулааны эрчим хүчний түгээлт **3,5** мян.Гкал-аар тасарч **99,2%**-н биелэлттэй, оны эхнээс дулааны төлөвлөгөө **164,9** мян.Гкал-аар, үүнээс “УБДС” ХК-д нийлүүлэх дулааныг **147,0** мян.Гкал –аар давуулан биелүүлсэн. Дулааны эрчим хүчний түгээлтийг өнгөрсөн оны 10-р сартай харьцуулбал **8,4** мян.Гкал буюу **2,1%**-н өсөлттэй байна.

**Үндсэн тоноглолын ажиллагаа**

Горим ажиллагаанд **7** зуух, **7** турбин оролцсон. Сарын дунджаар **5,76** зуух, **5,86** турбинтэй ажиллаж бэлтгэл тоноглолгүй байлаа. 16/Х - нд зуух №4-г дунд засвараас галлаж УЕШ-д залгасан. 17/Х - нд турбин №5 -г их засвараас явуулж гэмтэл гарсан тул зогсоож гэмтэл устган 24/Х-нд сүлжээнд залгасан. Зуух №8 Их засварт тул ажиллаагүй.

**Нүүрсний зарцуулалт /УСТ тарифт тусгагдсан нүүрснээс/**

Уурхай	Нэгж	Тухайн сарын			
		Төлөв	Гүйц	Зөрүү	Биелэлт
Багануур	мян.тн	190.0	174.046	-15.954	91.6%
Шивээ-Овоо	мян.тн	165.0	178.815	+13.815	108.4%
Бүгд	мян.тн	355.0	352.861	-2.139	99.4%

**Мазутын зарцуулалт**

Энэ сард **120** тн мазут түлэх төлөвлөгөөтэйгээс **127** тн-г түлж, **7** тн мазут хэтрүүлсэн.

Тайлант хугацаанд **5** удаагийн хүйтэн галлагаа хийж **121** тонн, **1** удаагийн халуун галлагаа хийж **6** тонн мазут

түлсэн. Нэг хүйтэн галлагаанд дунджаар **24** тонн мазут зарцуулсан.

**Жишмэл түлшний зарцуулалт**

Цахилгаан эрчим хүч түгээхэд зарцуулах жишмэл түлшийг - **1929** тонн, дулааны эрчим хүч түгээхэд зарцуулах жишмэл түлшийг - **160** тонноор тус бүр хэмнэсэн нь **3324** ккал/кг дундаж илчлэгтэй **4397** тонн бодит түлш болсон.

**Горим параметрийн даалгаврын биелэлт**

ЭХЗХ -аас батлагдсан ДХЦЭХ-ний зарцуулалтыг **0.18%**-иар буюу **696.522** мян.кВтц-аар хэмнэж ажилласан.

Нэгж бүтээгдэхүүнд оногдох ЦЭХ-г гүйцэтгэлд ноогдох төлөвлөгөө, өнгөрсөн оны мөн үеийн гүйцэтгэлтэй тус, тус харьцуулбал:

№	Үзүүлэлт	Нэгж	10-р сар	
			Төлөв	Гүйц
1	1 тн нүүрс нунтаглахад зарцуулах цахилгаан	кВтц/тн.нүүрс	28.54	28.10
2	1 тн уур боловсруулахад зарцуулах үлээлт соролтын цах.	кВтц/тн.уур	4.47	4.40
3	1 тн тэжээлийн ус шахахад зарцуулагдах цахилгаан	кВтц/тн.тэж ус	8.09	7.97
4	Эргэлтийн усны насосд зарцуулагдах цахилгаан	%	1.25	1.23
5	Дулаанжуулалтын насосд зарцуулагдах цахилгаан	кВтц/Гкал	0.63	0.62

**Уур усны алдагдал**

Станцын дотоод циклийг нөхөх химийн цэвэрлэсэн усны зарцуулалтыг төлөвлөлтөөс **0,25%** буюу **4284** тонноор хэмнэж ажилласан. Өнгөрсөн оны мөн үетэй харьцуулахад химийн цэвэрлэсэн усны зарцуулалт **1601** тонноор буурсан байна. Осмосын халаагч уурын зарцуулалт **4374** тн байлаа. Дотоод цикл дэхь төмрийн хэмжээ нормоос их байгаатай холбоотой алдагдлаа бууруулах боломжоо алдаж байна.

Дотоод циклийн алдагдлыг нөхөхөөр:

- Турбинд - **48714** м<sup>3</sup>
- Зууханд - **1176** ус өгсөн.
- БКБ-аас цэвэрлэгдсэн конденсатын зарцуулалт - **16242** м<sup>3</sup> байлаа.

## 2022 ОНЫ 10-Р САРЫН ҮЙЛ АЖИЛЛАГААНЫ ТАЛААРХ МЭДЭЭЛЭЛ

2022 оны 10-р сард станцын хэмжээний аваари, 1 болон 2-р зэргийн саатал гараагүй, үндсэн тоноглолын зогсолт 8 бүртгэгдсэнээс зуух 5 удаа, турбин 3 удаа тус бүр зогссон. Хүний буруутай үндсэн тоноглолын зогсолт гараагүй.

№	Зогсолтын шалтгаан	Хамгаалалтаар		Захиалгаар		Бэлтгэлд		Саатал, гэмтлээр		Нийт зогсолт	
		2021 оны 10-р сар	2022 оны 10-р сар	2021 оны 10-р сар	2022 оны 10-р сар	2021 оны 10-р сар	2022 оны 10-р сар	2021 оны 10-р сар	2022 оны 10-р сар	2021 оны 10-р сар	2022 оны 10-р сар
1	Зуух	1	-	4	1	-	-	-	4	5	5
2	Турбин	2	-	-	3	1	-	2	-	5	3
	<b>Дүн</b>	<b>3</b>	<b>-</b>	<b>4</b>	<b>4</b>	<b>1</b>	<b>-</b>	<b>2</b>	<b>4</b>	<b>10</b>	<b>8</b>

## Үндсэн тоноглолын зогсолт болон туслах тоноглолд бичигдсэн актууд:

- Тоног төхөөрөмжийн гэмтлийн акт: ДХХЦ-1 /642.0 мян₮/, ТДЦ-1 /25,000.0 мян₮/ бүгд-2 /25,642.0 мян₮/
- Мазут зарцуулалтын акт: ЗЦ-2 /55,653.9 мян₮/ бүгд-2 /55,653.9 мян₮/
- Тоног төхөөрөмж сэлбэг материал ашиглалтаас хасах акт: ТЦ-1, ТДЦ-4, ХА-5, ЭЗЦГ-2, ЗЦ-1 бүгд-13
- Тос зарцуулалтын акт: ТЦ-1 /584.7 мян₮/ бүгд-1 /584.7 мян₮/

**Нийт 18 ширхэг /81,880.6 мян₮/ акт тогтоогдсон.**

## Ажлын байрны хөдөлмөрийн нөхцлийн байдалд хийсэн хэмжилт. (1 удаагийн)

№	Цех нэгжүүд	Дуу шуугиан (85 дБ)		Ажлын байрны халуун (12-30 °С)		Ажлын байрны чийглэг (30-60 %)		Ажлын байрны тоосролт (10 мг/м³)		Тайлбар
		2021 оны 10-р сар	2022 оны 10-р сар	2021 оны 10-р сар	2022 оны 10-р сар	2021 оны 10-р сар	2022 оны 10-р сар	2021 оны 10-р сар	2022 оны 10-р сар	
1	ТДЦ	75.5	68.7	25.3	14.7	45.0	43.6	17.2	15.2	2.0 пунктээр буурсан.
2	ЗЦ	85.3	81.6	30.0	24.9	34.6	22.4	10.3	9.1	1.2 пунктээр буурсан.
3	ТЦ	81.5	74.3	28.9	24.0	34.0	23.3	13.75	12.15	Станцын дундаж тоосролт
4	Хими	70.8	80.2	25.0	21.3	46.3	29.3			
5	Механик	72.6	88.7	24.0	21.9	38.0	20.5			

## ХӨДӨЛМӨРИЙН АЮУЛГҮЙ БАЙДАЛ, ЭРҮҮЛ АХУЙН ХЯНАЛТ

1. Хяналтын чиглэлээр			
№	Хийгдсэн ажил	Гүйцэтгэл	Тайлбар
1	Нарядын мөрдөлтөнд хяналт хийсэн байдал	100%	54 нарыдад сонголтоор хяналт хийсэн.
2	Ажлын байранд хяналт хийсэн байдал	100%	Ажлын байранд тогтмол хяналт хийсэн.
3	Шинэчлэл, засварын ажлын явцад хяналт хийсэн байдал	100%	Зуух №8 тоосон ситемийн болон халах гадаргуун их засвар, ТА №5 -ын засварын ажилд хяналт хийгдсэн.
2. Сургалт, зааварчилгаа			
1	Урьдчилсан зааварчилгаа өгөгдсөн байдал	100%	141 хүнд урьдчилсан зааварчилгаа өгсөн.
2	Шинээр ажилд орж байгаа иргэний сургалтын талаар	100%	24 иргэнд урьдчилсан зааварчилгаа өгсөн.
3	Ажлын байр өөрчлөгдсөн ажилтны сургалтын талаар	100%	10 ажилтнаас шалгалт авсан.
3. Хөдөлмөрийн эрүүл ахуйн талаар			
1	МХЕГ ХАБУЛ лабораторитой байгуулсан гэрээний хэрэгжилтэнд хяналт тавих.	100%	Хяналт тавьж байгаа
2	Хөдөлмөрийн нөхцлийн хэмжилт хийх.	100%	Үндсэн цехүүдэд хөдөлмөрийн нөхцлийн болон гэрэлтүүлэгийн хэмжилт хийгдсэн. Үйлдвэрлэлийн албанд гэрэлтүүлэгийг сайжруулах шаардлага хүргүүлсэн.
3	Ариутгал халдваргүйтгэлийн талаар	100%	Тогтмол хяналт тавин ажиллаж байна.
4	Шавьж устгал, ундны усны шүүлтүүр солих ажилд хяналт хийгдсэн байдал.	100%	МЦ-н өргөх зөөхийн бригадын өрөө захиргааны 2-р байранд хулганы хор тавьсан. Зуух, турбин цехд жоом, бусад газруудаар хулгана явж байна гэсэн мэдээлэлийн дагуу Цацуу ХХК-д дуудлага өгч Х/21нд устгел хийлгэв.
5	Тоосролтын хэмжилтэнд хяналт хийсэн байдал	100%	Нийт 4 удаа хэмжилт хийгдсэн.
4. Бусад ажлын талаар			

- Хими цехийн экспрес лабораторийн №1, 2, 3 сорох шүүгээнүүдэд агаарын урсгал хэмжсэн. Тус лабораторийн №2, 3 сорох шүүгээ огт ажиллахгүй байсан тул "Эрчим Сервис" ХХК -д мэдэгдэж засвар үйлчилгээ хийлгүүлсэн. ХАБ академийн сургалтанд 5 хүн амжилттай суралцаж төгссөн.
- Зуух №4 -ийн хүчлийн угаалга хийх ажилд хяналт тавьж ажилласан.
- ИТА нарын ээлжит ААД-н шалгалтыг 10-р сарын 19, 20-ны өдрүүдэд

- ЦЦ-ийн шуурхай өрөөнд хуваарийн дагуу зохион байгуулсан.
- Ашиглалтын ажиллагсдын ээлжит зөвлөгөөнд оролцсон.
- ISO 45001:2018 стандартын хэрэгжүүлэхтэй холбоотой дотоод аудит хийх хуваарь гаргаж батлуулсан.
- ОМД №5, ХАБ -ын III шатны үзлэгийн төлөвлөгөөний биелэлтийг авч нэгтгэж байна.





# 2022 ОНЫ ИТА НАРЫН ТЭМЦЭЭН АМЖИЛТТАЙ БОЛЖ ӨНДӨРЛӨЛӨӨ



“ДЦС-4” ТӨХК-ийн Залуучуудын холбооноос уламжлалт болгон зохион байгуулдаг ИТА нарын дундах 2 төрөлт тэмцээнийг 2022 оны 11-р сарын 4,5-ны өдрүүдэд амжилттай зохион байгууллаа.

Гар бөмбөгийн тэмцээнд:

- 1-р байр – НАХ
- 2-р байр – ДХХА цех
- 3-р байр – ТЭЗХ

Сагсан бөмбөгийн тэмцээнд:

- 1-р байр – Зуухан цех
- 2-р байр – ТЭЗХ
- 3-р байр – Турбин цех

Гар бөмбөгийн шилдэг эрэгтэй тамирчнаар МЦ-ийн засварын инженер Д.Энхболд, шилдэг эмэгтэй тамирчнаар ХА-ны хэмжил зүйч, экологи хяналтын инженер Б.Бүрэнжаргал нар тодорлоо.

Сагсан бөмбөгийн шилдэг эрэгтэй тамирчнаар ЗЦ-ийн засварын инженер О.Мөнхбат, шилдэг эмэгтэй тамирчнаар ТЭЗХ-ийн Барилга байгууламжийн төсөв, нэгжүүдийн төлөвлөгөө хариуцсан мэргэжилтэн Ж.Болортуяа нар тодорлоо.

Нийлбэр дүнгээр ТЭЗХ тэргүүлж шилжин явах цомын эзэд боллоо.





## "ДЦС-4" ТӨХК-Д ХҮН, ТЭЭВРИЙН ХЭРЭГСЭЛ, БАРАА МАТЕРИАЛ ШАЛГАН НЭВТРҮҮЛЭХ ЖУРАМ

/Үргэлжлэл түрүүчийн дугаарт/

### 6.4 Засварын бараа материал болон худалдан авалтын бараа материалуудыг нэвтрүүлэх

**6.4.1** Компанид засварын ажил гүйцэтгэхээр гэрээ байгуулсан гүйцэтгэгч компаниудын ажил гүйцэтгэхэд шаардлагатай, сэлбэг материалыг долоо хоногийн Мягмар, Пүрэв гарагт нэвтрүүлэх ба машин техник, тусгай тоног төхөөрөмж, багаж хэрэгсэл зэргийг захиалагчийг төлөөлсөн нэгжийн даргын зөвшөөрлөөр (АШБ-/СҮАЖ-3А-02/-18, АШБ-/СҮАЖ-3А-02/-19) хамгаалалтын салбарт бүртгүүлж шалган нэвтрүүлэх 10 дугаар постоор нэвтрүүлнэ.

**6.4.2** Тус компанитай засварын гэрээгээр ажиллаж байгаа гадны байгууллагууд тээврийн хэрэгслээр ачаа бараа нэвтрүүлэхдээ журамд заасан нэвтрэх бичгийг 2 хувь үйлдэж, нэг хувийг хамгаалалтын салбарт, 2 дахь хувийг ЗА, НАХ-ийн даргад үлдээнэ.

**6.4.3** Тус компанитай засварын гэрээтэй ажиллаж байгаа гадны байгууллагын овор ихтэй багаж, хэрэгслийг зөвхөн ЗА болон НАХ-ын даргын зөвшөөрлөөр бүртгэж нэвтрүүлнэ.

**6.4.4** Тус компанитай засварын гэрээгээр ажиллаж байгаа гадны байгууллагууд компанийн объектоос гадна засварын ажил хийж байгаа үед нийлүүлэх бараа материал, сэлбэгээ шалган нэвтрүүлэх 10 дугаар цэгийн гадна бүртгүүлээд засварын ажилд хяналт тавьж байгаа нэгжийн инженерүүдийн зөвшөөрлөөр компанийн хашаанаас авч гарч засвараа хийж гүйцэтгэнэ.

**6.4.5** Гэрээний дагуу компанийн худалдан авч буй сэлбэг, бараа материалыг Худалдан авах ажиллагааны хэлтсийн даргын зөвшөөрлийн бичгээр нэвтрүүлж зөвхөн зориулалтын талбайд буулгана.

**6.4.6** Тэсэрч дэлбэрэх болон шатамхай бараа материалыг нэвтрүүлэхдээ Онцгой байдлын албаны байцаагчийг байлцуулан шалган оруулж, гаргана.

**6.4.7** Гэрээгээр болон түр зээлээр ашиглаад буцааж эргүүлэн гаргах бараа, материал, тоног төхөөрөмжийг шалган нэвтрүүлэх 10 дугаар постоор нэвтрүүлж буцаан гарах үед цех, нэгжийн даргын хүсэлтээр НАХ-ын зөвшөөрлөөр орох зөвшөөрлийн хуудсанд байгаа жагсаалтаар буцаан гаргана.

**6.4.8** 6.5.1-д заасан гарах зөвшөөрлөөр буцаж орох бараа, материал, тоног төхөөрөмж, багаж хэрэгсэл буцан объектод орж байгаа эсэхэд Хавсралт №15-ийн Бүртгэлийн хуудасны дагуу СБХ, Харуул хамгаалалтын хэсэг хяналт тавьж ажиллана.

**6.4.9** Компанийн дэлгүүр болон үйлчилгээний цахим машинуудаар худалдан борлуулах хүнсний болон гэр ахуйн төрөл бүрийн бараа материал худалдан борлуулах гэрээ байгуулсан гадны компаниудын нийлүүлэх бараа материалын жагсаалтын дагуу гэрээ болон хавсралтыг үндэслэн үйлчилгээний болон түгээлтийн автомашинуудыг шалган нэвтрүүлэх 1,10 дугаар постоор нэвтрүүлнэ.

**6.4.10** Цэвэр ус худалдан борлуулах компаниуд, АТМ-н нөхөн дүүргэлт болон засвар үйлчилгээ хийх эрх бүхий банкны ажилтанууд, тээврийн хэрэгсэл, засвар үйлчилгээ хийх гэрээтэй компанийн багаж, тоног төхөөрөмж, тээврийн хэрэгслийг шалган нэвтрүүлэх 1,10 дугаар постоор нэвтрүүлнэ.

### 6.5 Компанийн объектоос сэлбэг, бараа материал, хоёрдогч түүхий эд, тоног төхөөрөмж, ажлын багаж хэрэгсэл гаргах үед зөвшөөрөл олгох

**6.5.1** Алслагдсан аж ахуй /НОВ, Сонгино/-д, Эрчим спорт зааланд зайлшгүй шаардлагаар хэрэглэгдэх, бараа материал, үндсэн хөрөнгө, тавилга эд хогшил, агуулахаас сэлбэг бараа материалыг бусад гадны компани зээлээр болон худалдан авах, гадны компаниар металл хийц болон бусад эд ангид шинжилгээ хийлгэх болон засуулах, тоолуур хэмжих хэрэгсэл баталгаажуулахаар гадагш гаргах үед цех, нэгжийн дарга нар хавсралт №13-ын дагуу хүсэлтээ гаргаж, Ерөнхий инженерийн зөвшөөрлөөр шалган нэвтрүүлэх 1,10 дугаар постоор гадагш нэвтрүүлнэ.

**6.5.2** Алслагдсан аж ахуй /НОВ, Сонгино/-д бүртгэлтэй сэлбэг материал, тоног төхөөрөмж, багаж хэрэгсэл нь засвар үйлчилгээ, лабораторийн туршилт, баланс цохио гаргах зэрэг ажлаар станцын нутаг дэвсгэрт орж ирсэн бол шалган нэвтрүүлэх 10 дугаар постод бүртгүүлэн

буцаж гарахдаа бүртгэлтэй тулган гаргах зөвшөөрлийг харуул хамгаалалтын салбар олгоно.

**6.5.3** Компанийн үндсэн ажилтан нь эрчим зоог цайны газраас 1,2 дугаар хоол болон зууш салат, чанасан мах, ширхэгийн хоол худалдан авах, хонины ууц, өвчүү чануулах үед ЭЗЦГ-ын даргын зөвшөөрлөөр баталгаажсан захиалга, СБХ-т хоолны төлбөр төлсөн E barimt – ийг үндэслэн СБХ-ийн дарга “Захиалгат хоол гаргах зөвшөөрлийн хуудас”-ыг олгож, Нийгэм ахуйн хэлтсийн даргын зөвшөөрлөөр шалган нэвтрүүлэх 1,10 дугаар постоор гадагш нэвтрүүлнэ.

**6.5.4** Компанийн хашаанаас гадна талд буюу алслагдсан аж ахуйд засвар үйлчилгээ хийх, өдөр тутмын гэмтэл устгахаар объектоос авч гарах Хавсралт №18-ийн Жагсаалт №1-д заасан багажуудыг тухайн цех, нэгжийн даргын зөвшөөрлөөр СБХ-ийн дугаар өгсөн хавсралт № 14 маягтыг бүрдүүлж 1,4.8.10 дугаар постоор гадагш нэвтрүүлнэ. Буцаж орох үед гарсан багажуудаа гарах зөвшөөрлийн жагсаалтаар тулгаж хамгаалалтын салбарт бүртгүүлж орно.

**6.5.5** Алслагдсан аж ахуйд үзлэг үйлчилгээ хийхээр авч гарах Хавсралт №19-ийн жагсаалт №2-д заасан багажуудад зөвшөөрөл олгох шаардлагагүйгээр ажлын цагаар орж гарахыг зөвшөөрнө.

**6.5.6** Ажлын бус цагаар гэнэтийн болон аваарь саатлын үед гэмтэл устгахад шаардлагатай сэлбэг материал, тоног төхөөрөмж, бараа материалуудыг шалган нэвтрүүлэх 1,8,10 дугаар постоор оруулж, гаргах зөвшөөрлийг ээлжийн инженер Ерөнхий инженерт мэдэгдэн шийдвэрийн дагуу нэвтрүүлнэ.

**6.5.7** Компанийн бүртгэлтэй тээврийн хэрэгсэлээр компанийн газар нутаг дээр тээвэрлэж буй олон нийтийн арга хэмжээнд хэрэглэгдэх эд хөрөнгө, бараа материалыг НАХ-ийн даргын зөвшөөрлөөр шалган нэвтрүүлэх 7 дугаар постоор нэвтрүүлнэ.

**6.5.8** Худалдан авагч нь Үндсэн бус ажиллагааны орлого олох, худалдан борлуулах, бүртгэх, зарцуулах журам /СҮАЖ-БМА-04, Хувилбар:4/-ын 6.1.1-д заасан бараа, ажил үйлчилгээ, сэлбэг материалаас бусад худалдан борлуулах шийдвэрт тусгаагүй ашиглах бараа, материал, тоног төхөөрөмж, багаж хэрэгслийг худалдан авахдаа хүсэлт гаргах бөгөөд Ерөнхий инженер, БМА-ны дарга зөвшөөрөлөөр Хавсралт-10-ын дагуу “БАРАА, МАТЕРИАЛ, ТОНОГ ТӨХӨӨРӨМЖ, БАГАЖ ХЭРЭГСЭЛ ГАРГАХ ЗӨВШӨӨРЛИЙН ХУУДАС”-аар шалган нэвтрүүлэх 1,10 дугаар постоор гадагш нэвтрүүлнэ.

**6.5.9** Жигнэх шаардлагатай бараа бүтээгдэхүүнийг БМА-ны борлуулалтын мэргэжилтэн, СБХ-ийн агуулахын нярав, хамгаалалтын салбарт хамгаалалтын салбарын ажилтан нарын хяналтан дор баталгаат жин дээр жинлүүлэх ажлыг гүйцэтгэх, хамгаалалтын салбарын ажилтан гарах зөвшөөрлийн бичиг ирэх хүртэл тээврийн хэрэгслийг жолоочийн хамт хяналтандаа байлгах, төлбөр тооцооны бүрдүүлэлт хийгдэн дуусгавар болж гарах зөвшөөрлийн бичиг олгогдсоныг үндэслэн тээврийн хэрэгслийг гаргаж явуулахыг зөвшөөрнө.

**6.5.10** СБХ-ийн дарга, БМА-ны дарга, Ерөнхий инженерийн гарын үсэг зурагдсан зөвшөөрлийн бичгийг үндэслэн шалган нэвтрүүлэх 1,10 дугаар постоор гадагш нэвтрүүлнэ.

**6.5.11** Хуурай үнсийг худалдан борлуулах үед гэрээний дагуу санхүүгийн тамга бүхий зарлагын баримт үндэслэн шалган нэвтрүүлэх 7,8 дугаар постоор гаргана.

**6.5.12** Үйлдвэрлэлийн зориулалттай халуун усыг тээвэрлэх тээврийн хэрэгслийг гэрээний дагуу талоныг үндэслэн шалган нэвтрүүлэх 8 дугаар постоор гаргана.

**6.5.13** Засварын гэрээтэй компаниуд засварт шаардлагатай том овортой, багаж хэрэгсэл болон засвараас илүү гарсан бараа материалаа засварын ажил дууссаны дараа засварын албаны дарга болон Ерөнхий инженерийн зөвшөөрлөөр хамгаалалтын салбарын бүртгэлтэй тулгаж гаргах зөвшөөрөл олгоно.

**6.5.14** Татан авчирсан бараа материалыг солих болон чанарын шаардлага хангахгүй буцаахаар гадагш гаргахдаа ачаа бараа оруулсан баримт болон ХААХ-ийн даргын зөвшөөрлийг үндэслэн нэвтрүүлнэ.

## "ДСС-4" ТӨХК-Д ХҮН, ТЭЭВРИЙН ХЭРЭГСЭЛ, БАРАА МАТЕРИАЛ ШАЛГАН НЭВТРҮҮЛЭХ ЖУРАМ

### 6.6 Онц байдал зарласан, байгалийн гамшиг үүссэн, нийтийг хамарсан хорио цээрийн дэглэм тогтоосон үед нэвтрүүлэх

6.6.1 Цар тахлын үед станцын нутаг дэвсгэрт нэвтрэх ХА–аас гарсан журмыг баримтлана.

### 6.7 Шалган нэвтрүүлэх ажиллагааны үед хориглох зүйл

6.7.1 Бичиг баримтын зөрчилтэй иргэд болон өмнө нь зөрчил гарган халагдсан ажилтныг нэвтрүүлэхийг;

6.7.2 Объектод 16 наснаас доош насны хүүхэд /тусгай арга хэмжээнд уригдсанаас бусад тохиолдолд/ оруулахыг;

6.7.3 Объектод архи согтууруулах ундаа, мансууруулах бодис, сэтгэцэд нөлөөлөх эм бэлдмэл хэрэглэсэн хүн нэвтрүүлэхийг;

6.7.4 Нэг удаагийн үнэмлэхээр нэвтэрсэн иргэн зөвхөн уулзах хүнтэйгээ уулзаад гарах ба объектын бусад хэсгээр явахыг;

6.7.5 Шалгуулахаас зайлсхийсэн болон зөрчилтэй тохиолдолд хамгаалалтын салбарын постоор нэвтрүүлэхгүй ба ноцтой тохиолдолд эрх бүхий албан тушаалтанд мэдэгдэнэ.

6.7.6 Өвлийн улиралд шалган нэвтрүүлэх 10 дугаар постоор дулаан зогсоол ашиглах ажилтнуудын жагсаалтад ороогүй автомашинуудыг нэвтрүүлэхийг;

6.7.7 Шалган нэвтрүүлэх 10 дугаар постоор нэвтэрсэн хувийн автомашинтай хүмүүс зөвхөн заасан зогсоолоос бусад талбайд автомашин тавих, станцын үйлдвэрийн хашаан дотор сэлгүүцэн явахыг хориглох ба зөрчсөн тохиолдолд тус хувийн автомашиныг нэвтрэх жагсаалтаас хасч

дахин нэвтрүүлэхгүй байх.

6.7.8 Эрчим зоог цайны газраас хүнсний материал, хагас боловсруулсан бүтээгдэхүүн гаргах, тоног төхөөрөмж, үндсэн хөрөнгө, БҮТЭЗ–ийн материал, тавилга эд хогшилыг гадны хувь хүн болон компаниудад түрээслүүлэх, ашиглуулахыг хориглоно.

6.7.9 Засварын ажил дуусч тоног төхөөрөмж, бараа материал буцааж гаргах баримтад тусгагдаагүй материалыг гаргахыг;

6.7.10 Татан авчирсан бараа материалыг солих болон буцаахаар гадагш гаргахдаа баримтад тусгаагүй бараа материал гаргахыг;

6.7.11 Гэрээний дагуу компанийн худалдан авч буй сэлбэг, бараа материалыг ажлын цаг дууссан буюу 17:00 цагаас хойш хүлээн авахыг хориглоно. Онцгой тохиолдол буюу аваарь саатлын үед Ерөнхий инженерийн зөвшөөрлөөр хүлээн авна.

6.7.12 Журманд заасан гарах зөвшөөрөл бүхий бичиг баримт дутуу тохиолдолд бараа, сэлбэг материал, тоног төхөөрөмжийг гаргахыг;

6.7.13 “J” ангилал буюу жуулчны визтэй гадаадын иргэнийг объектод нэвтрүүлэхийг хориглоно.

### 6.8 Хариуцлага

6.8.1 Шалган нэвтрүүлэх журам зөрчсөн этгээдийг объектод нэвтрүүлэхгүй ба хүч хэрэглэн орсон тохиолдолд захиргааны хариуцлага хүлээлгэнэ.

6.8.2 Дотоодын цэргийн ахлагч нараас албан үүргээ гүйцэтгэх үедээ энэ журмыг зөрчсөн нь албаны шалгалтаар шалгаж тогтоогдвол холбогдох хууль тогтоомжийн дагуу хариуцлага хүлээлгэнэ.

6.8.3 Ажлын болон түр нэвтрэх үнэмлэхийг хуурамчаар үйлдсэн нь тогтоогдвол компанийн дотоод журам /СҮАЖ–ЗХНА–02/ –ын дагуу хариуцлага хүлээлгэнэ.

6.8.4 Энэхүү журмын 6.7.3–ийг зөрчсөн тохиолдолд компанийн дотоод журам /СҮАЖ–ЗХНА–02/ –ын дагуу хариуцлага хүлээлгэнэ.

6.8.5 Зөвшөөрөлгүй эд зүйлс авч явсан этгээдийг хамгаалалтын салбар нь саатуулж харуулын дарга болон компанийн удирдлагад мэдэгдэн зохих журмын дагуу арга хэмжээ авах.

6.8.6 Гаднаас компанийн захиалгаар ирсэн ачаа бараа ачсан тээврийн хэрэгслийг буцааж гаргаагүй бол ачаа бараа оруулсан хүлээн авсан этгээдэд хариуцлага тооцно.

*/Үргэлжлэл дараагийн дугаарт/*

## ЧИМЭЭГҮЙ ТАХАЛ ЧИХРИЙН ШИЖИН ГЭЖ ЮУ ВЭ?



Нойр булчирхай хангалттай хэмжээний инсулин боловсруулж чадахгүй, эсвэл боловсорсон инсулин нь эсүүдэд нөлөөлж чадахгүй болсон үед цусан дахь сахарын хэмжээ өндөр болохыг хэлнэ.

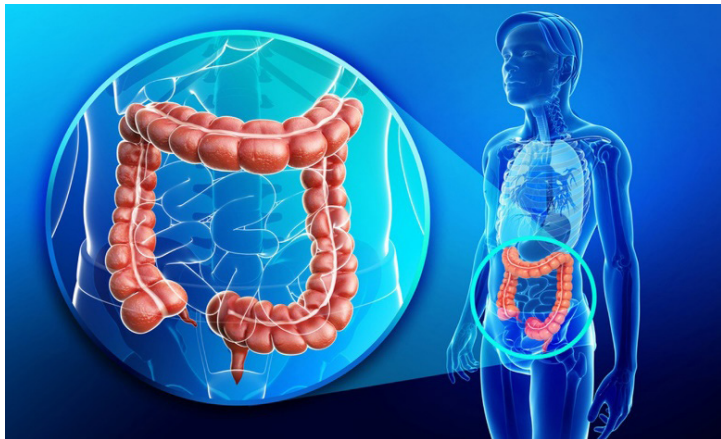
### ЧИХРИЙН ШИЖИН ӨВЧНИЙ ҮЕД БАРИМТЛАХ ХООЛ ШИМ ТЭЖЭЭЛИЙН ОНЦЛОГ:

- Илчлэг - Багасгана. Байвал зохих биеийн жинд тооцно.
- Уураг - Хангалттай хэмжээнд өгнө. Нийт илчлэгийн 20 – 25% байхаар тооцно. Энэ уураг нь хялбар шингэцтэй, төгс уураг байвал илүү зохимжтой./ургамлын гаралтай уураг буюу шар буурцаг, шош, вандуй ба тэдгээрээр хийсэн бүтээгдэхүүнүүд/
- Өөх тос – Бага зэрэг хязгаарлана. Нийт илчлэгийн 20 – 25% байхаар тооцно. Хэрэглэх өөх тос нь хялбар шимэгддэг ургамлын болон сүүний гаралтай байвал илүү тохиромжтой. /сүү цагаан идээ, ааруул, тараг, наранцэцгийн тос, оливын тос/
- Нүүрс ус – Нийт илчлэгийн 55 – 60% нүүрс уснаас авахаар тооцно. Цусан дахь холестеролыг бууруулж таргалалтыг багасгахын тулд нийлмэл нүүрс ус, эслэгийн хэрэглээ нэн чухал.
- Эслэг – Өдөрт 25 – 30 гр болгож нэмэгдүүлнэ. /гурвалжин будаа, бүтэн үрийн гурил, бор гурил, хүнсний хивэг, төрөл бүрийн тод ногоон өнгийн ногоо/

### ЧИХРИЙН ШИЖИН ӨВЧНИЙ ҮЕИЙН ХООЛНЫ ДЭГ:

- Тогтол цагт хооллож сурах /Өдөрт 5 удаа хооллох/.
- Аль болох олон нэр төрлийн хүнсний бүтээгдэхүүн хэрэглэж сурах.
- Амьтны гаралтай уургийн хэмжээгээ багасгаж /улаан мах, амьтны гаралтай ханасан өөх тос/, ургамлын гаралтай уургийн хэрэглээг нэмэгдүүлнэ.
- Үйлдвэрийн аргаар хэт цэвэршүүлсэн бүтээгдэхүүнийг /дээд гурил, цагаан будаа, хүүхдийн будаа, элсэн чихэр, цагаан талх г. м/ аль болох хэрэглэхээс татгалзаж бүхэл үрийн бүтээгдэхүүнийг /хүнсний хивэг, гурвалжин будаа, хөц будаа/ хүнсэндээ тогтмол хэрэглэх
- Хоолны давсны хэрэглээгээ багасгах /өдөрт 6 гр давс буюу 1 цайны халбага/
- Мөн даршилсан нөөшилсөн, утсан, хүнсний нэмэлтүүд хийсэн бүтээгдэхүүнийг хэрэглэхгүй байх /хиам, лаазалсан, шилэн савалгаатай/
- Өдөрт тогтмол 30-60 минут идэвхтэй дасгал хөдөлгөөн хийх.
- Өдөрт хэрэглэх цэвэр усны хэмжээг нэмэгдүүлэх /8 аяга буюу 1,5-2л ус/

## БҮДҮҮН ГЭДЭСНИЙ ШАРХЛААТ ҮРЭВСЭЛ



Шулуун гэдэснээс эхлэн бүдүүн гэдэсний салст бүрхэвчийг бүхэлд нь гэмтээгч тархмал шинж чанартай цусархагшил, шарх, идээ, үхжилт үрэвсэл үүсгэдэг эмгэгийг бүдүүн гэдэсний шархлаат үрэвсэл гэнэ. Бүдүүн гэдэсний шархлаат үрэвслээр АНУ-д 800,0, Европд 1,4 сая хүн өвдсөн гэж бүртгэгдсэн байдаг ба Хойд Америк, Хойд Европын хүн амын дунд илүү тархалттай байдаг. Хойд Америкт тохиолдлын түвшин нь жилд 100000 хүн амд 170-249 буюу 7,6-19,5% тохиолддог бол Европт жилд 100000 хүн амд 43-294 буюу 1,7-13,6% тохиолддог байна. Энэ өвчин эхэндээ хойд Европт илүү их тархсан гэж судлагдсан боловч сүүлийн үеийн судалгаагаар өмнөд Европ, Азийн орнуудад ихсэх хандлагатай байна.

**Бүдүүн гэдэсний бүтэц:** Бүдүүн гэдэс нь нарийн гэдэсний төгсгөл хэсгээс эх авч шулуун гэдэсний эцэс хошног болон төгсөнө. Бүдүүн гэдэс дунджаар 1,5-2 м урттай. Бүдүүн гэдэс хэвлийн дотор өмнөд хананд дөрвөлжин жааз хэлбэртэй байршдаг бөгөөд өгсөх хэсэг, хөндлөн хэсэг, уруудах хэсэг гэж 3 хуваана.

**Бүдүүн гэдэсний үйл ажиллагаа:** Бүдүүн гэдэс шим тэжээлийг дахин боловсруулах болон өтгөнийг гадагшлуулах үүрэгтэй. Бид бүгдийн идсэн хоол хүнсний шим тэжээлийн ихэнх хэсэг нарийн гэдсэнд шимэгддэг. Шим тэжээлийн багахан хэсэг, ус эрдсийн ихэнх хэсэг бүдүүн гэдсэнд шимэгддэг. Ходоодны 1 гр агууламж  $10^1$  зэрэг бичил биетэн агуулдаг бол бүдүүн гэдэсний 1 гр агууламжинд  $10^{11}$  зэрэг бичил биетэн агуулагддаг. Эдгээр бичил биетнүүд бүдүүн гэдэсний салстыг хамгаалах, нийлмэл нүүрс усыг задлах, хоол боловсруулах замыг хамгаалах зэрэг хүнд нэн тустай, ашигтай үүрэг гүйцэтгэдэг. Мэдээж эдгээр бичил биетнүүдийн зохистой харьцаа хадгалагдсан нөхцөлд ашигтай нөлөөтэй бөгөөд зохистой харьцаа алдагдсан үед эсрэгээрээ өвчин үүсгэдэг байна. Дур мэдэн антибиотик хэрэглэх, буруу хооллолт, гэдэс цэвэрлэх бүтээгдэхүүн удаан хугацаагаар хэрэглэх, тураах бэлдмэл байнга хэрэглэх зэргээс шалтгаалж бүдүүн гэдэсний бичил биетний хэвийн харьцаа алдагдаж, эмгэг төрүүлэгч бичил биетнүүд ихэсч, бүдүүн гэдэсний өвчин үүсдэг байна.

Бүдүүн гэдэсний шархлаат үрэвсэл нь суулгах, хэвлийгээр өвдөх, цустай баах, жин алдах, бусад эрхтэн тогтолцооны өөрчлөлтөөр илэрдэг, хоол боловсруулах

замын архаг, дахилтат явцтай эмгэг юм. Уг өвчнийг үүсгэж буй шалтгаан нь тодорхой бус байгаа боловч олон хүчин зүйлс нөлөөлж байна. Одоогоор тайлбарлаж буй онол нь дараах 3 хүчин зүйлийн нийлбэр, харилцан үйлчлэлээс болдог гэж үзэж байна.

1. Удмын өртөмтгий байдал /генетикийн/
2. Эзэн биеийн дархлаа тогтолцоо
3. Хүрээлэн буй орчны нөлөөлөх хүчин зүйлс

Зорилтот бүлэг:

- Шалтгаан тодорхойгүй цус багадалттай хүмүүс
- Өмнө нь ходоод гэдэсний шархлаат өвчнөөр өвчилж байсан өгүүлэмжтэй үйлчлүүлэгч
- Гэр бүлийн гишүүдээс бүдүүн гэдэсний шархлаат өвчнөөр өвдсөн өгүүлэмжтэй
- Ходоод, дээд гэдэсний шархлаатай хүмүүс
- Шалтгаан тодорхойгүй үений үрэвсэл үүссэн өвчнүүд

**Эрт илрүүлэг:**

Зовуурь илэрч буй хүн бүр бүдүүн гэдэсний дурангийн шинжилгээнд хамрагдах

**Бүдүүн гэдэсний шархлаат үрэвслийн эмнэлзүйн шинжүүд:**

Гэдэсний шинж – суулгах, цустай суулгах, хэвлийгээр өвдөх, тэлж өвдөх, хий дүлүүлэх

Гэдэсний бус шинж – халуурах, турах, цус багадах, арьсаар тууралт гарах, арьс хуурайших, үений үрэвсэл, элэгний архаг үрэвсэл, цесний чулуу, бөөрний үрэвсэл

**Хүндрэл:** цус алдах, гэдэс цоорох, гэдэс тэлэх, гэдэс нарийсах, гэдсэнд хуурамч ургацаг үүсэх, 9-10 жилийн дараа хавдар үүсэх эрсдэл, цусан үжил

**Урьдчилан сэргийлэлт:**

- 45 нас хүрсэн бол жил бүр бүдүүн гэдсээ дурандуулах
- Давс, өөх, тосыг бага хэрэглэх
- Өдөр бүр хангалттай хэмжээний ус уух
- Нүүрс ус, ашиггүй өөх тос ихээр агуулсан түргэн хоол хэрэглэхгүй байх
- Хоолондоо шинэ ногоо, жимс ихээр хэрэглэх
- Ширхэглэг ихтэй буюу эслэг ихтэй хоол хүнс ихээр хэрэглэх
- Тамхи татах, архи уух зэрэг хорт зуршлаас татгалзах

**Эмчилгээ:**

- Намжмал байдалд оруулах
- Барих эмчилгээ
- Хүндрэлийн эмчилгээ
- Амьдралын чанарыг сайжруулах
- Мэс засал

*Ашигласан ном материал: Эрүүл мэндийн сайдын тушаал, Зонхилон тохиолдох өвчин эмээгийн оношлогоо, эмчилгээний удирдамж*

Эмнэлэгийн хэсэг